

Mirador de Bóveda. Área recreativa



Mirador de Bóveda. Área recreativa

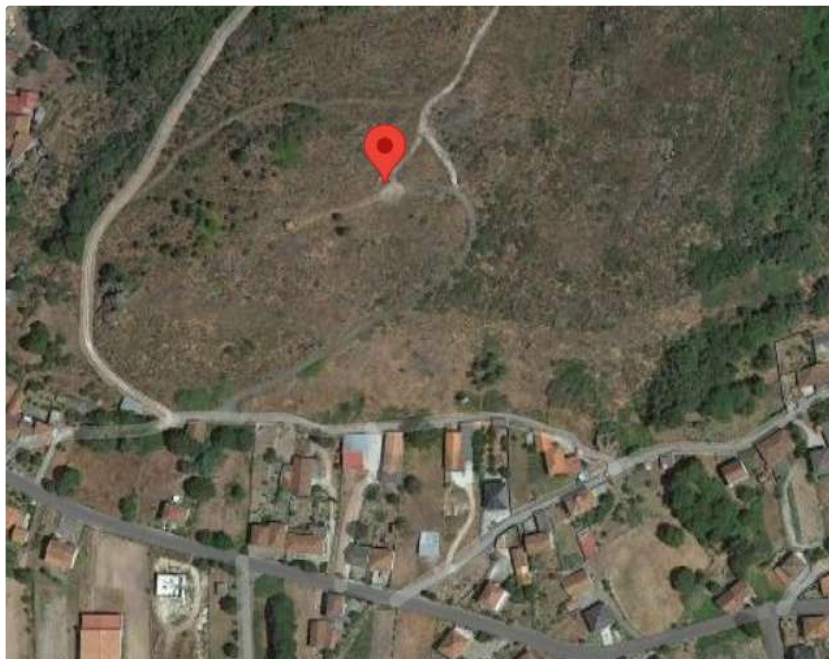
Situado por encima del núcleo de Bóveda, en el Ayuntamiento de Vilar de Barrio, se encuentra el mejor mirador para comprender las dimensiones de la extinta Lagoa da Antela. Desde un área recreativa a la que se accede fácilmente en vehículo podemos divisar una extensión de más de veinte kilómetros a la redonda. Con la sierra de San Mamede a nuestras espaldas, la naciente del Río Limia en paralelo en el Monte Talariño por el sur y las hermosas Vegas de Ponteliñares al atardecer.

Esta situación estratégica entre los valles del Limia y Arnoia llevó a diferentes investigadores a iniciar trabajos de prospección en el inmediato "Monte do Castelo", un yacimiento arqueológico único en Galicia que supera las 15 hectáreas de extensión y los 2000 años de antigüedad.

Localización

Coordenadas:

42°09'53.3"N 7°38'25.9"W



[Ver en Google Maps](#)

Leyendas / Historias vinculadas

Cerca del mirador, en el yacimiento arqueológico, aparecieron un conjunto de formaciones huecas, que enseguida se dieron por llamar "Buratos dos Mouros". Existen múltiples versiones sobre su misterioso origen, aunque todas parecen coincidir en que por ellos entró una gallina con 12 pollos. De ellos, 11 salieron cara diferentes lugares: la torre de Sandiás, la ciudad de Antioquía, Allariz, etc.

Galería



Información de interés

El acceso en vehículo es sencillo desde el núcleo de Bóveda. Se recomienda visitar el mirador en la última hora del día y disfrutar de un de los mejores atardeceres de la Limia.

Bibliografía

- Calo Lourido, F. 2003. Catálogo, mit 2 textabbildungen, Farbtafel 1 und 4 sowie Tafel 1 – 50. Madrider Mitteilungen, 44: 6-32.
- Conde-Valvís Fernández, F. 1949-1952. La Laguna Antela y sus Palafitos. Boletín de la Comisión Provincial de Monumentos Históricos y Artísticos de Orense, XVII: 293-318.
- Luján, E. R. 2009. Pueblos celtas y no celtas de la Galicia Antigua: fuentes literarias frente a fuentes epigráficas. En XXII Seminario de Lenguas y Epigrafía Antiguas: 219-250. Valencia: Real Acadèmia de Cultura Valenciana.
- Maier Allende, J., Schattner, T. G. 2012. La primera estatua de guerrero galaico hallada en España Villar de Barrio (Orense). Boletín de la Real Academia de la Historia, 209 (3): 459-482.
- Vázquez Pardo, E. 1924. El Mercurio de nuestro Museo. BCMOU, VII (157): 193-220. Ourense.