

## Miradouro de Bóveda. Parque de merendas/ Área de lazer.



### Miradouro de Bóveda. Parque de merendas/ Área de lazer.

Situado acima da aldeia de Bóveda, no concelho de Vilar de Barrio, é o melhor miradouro para compreender as dimensões da extinta Lagoa da Antela. A partir de uma área de lazer que é facilmente acessível por veículo, podemos ver uma extensão de mais de vinte quilómetros ao redor. Com a Serra de San Mamede atrás de nós, a nascente do rio Lima em paralelo no Monte Talariño ao sul e a bela Veiga de Ponteliñares ao pôr do sol.

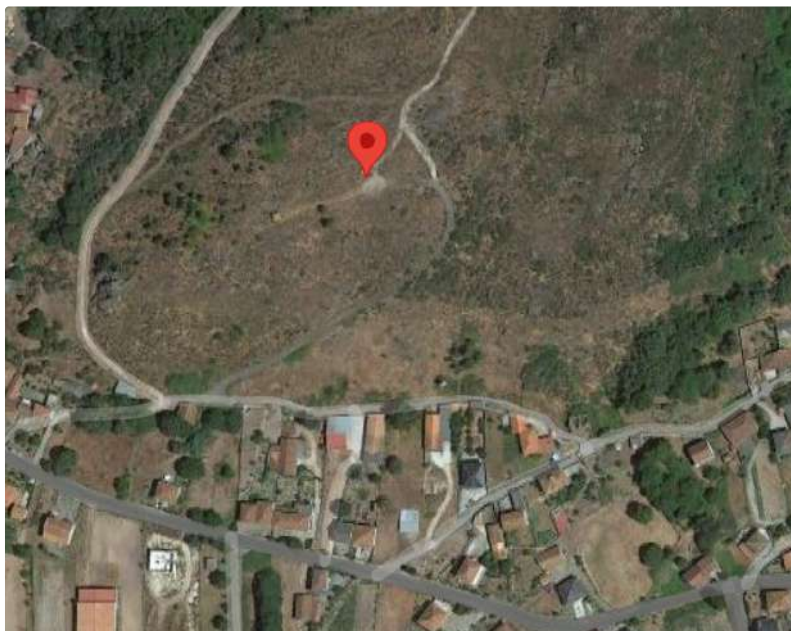
Esta localização estratégica entre os vales do Lima e do Arnoia levou diversos investigadores a investigar o "Monte do Castelo". Um sítio arqueológico único na Galiza com mais de 15 hectares e 2000 anos.

#### Localização

Miradouro de Bóveda.

Coordenadas:

42°09'53.3"N 7°38'25.9"W



[Ver em Google Maps](#)

#### Lendas / Histórias relacionadas

Junto ao miradouro, no sítio arqueológico, surgiu um conjunto de formações ocas, que logo ficaram conhecidas como "os buracos dos mouros". Múltiplas versões sobre a questão mística, embora todas pareçam concordar que uma galinha com 12 pintinhos entrou neles. Destes, 11 foram para lugares diferentes: Torre de Sandiás, cidade de Antioquia, Allariz, etc.

#### Galería



#### Informação de interesse

O acesso de carro é fácil a partir do núcleo da Bóveda. Recomenda-se visitar o miradouro na última hora do dia e desfrutar de um dos melhores pores-do-sol d'A Limia.

#### Bibliografía

Calo Lourido, F. 2003. Catálogo, mit 2 textabbildungen, Farbtafel 1 und 4 sowie Tafel 1 –50. Madrider Mitteilungen, 44: 6-32.

Conde-Valvis Fernández, F. 1949-1952. La Laguna Antela y sus Palafitos. Boletín de la Comisión Provincial de Monumentos Históricos y Artísticos de Orense, XVII: 293-318.

Luján, E. R. 2009. Pueblos celtas y no celtas de la Galicia Antigua: fuentes literarias frente a fuentes epigráficas. En XXII Seminario de Lenguas y Epigrafía Antiguas: 219-250. Valencia: Real Acadèmia de Cultura Valenciana.

Maier Allende, J., Schattner, T. G. 2012. La primera estatua de guerrero galaico hallada en España Villar de Barrio (Orense). Boletín de la Real Academia de la Historia, 209 (3): 459-482.

Vázquez Pardo, E. 1924. El Mercurio de nuestro Museo. BCMOU, VII (157): 193-220. Ourense.